

동신대학교 일반대학원

자체진단평가보고서

제출일 : 2016년 12월 일



동신대학교

동신대학교 일반대학원 자체진단평가보고서

본 보고서는 자체진단평가 결과에 따라 정확하게 작성되었으며, 보고서에는 사실과 다른 내용이나 고의적인 오류가 포함되지 아니하였음을 확인합니다.

확 인 자

동신대학교 총장 김 필 식



제1장 서론

1. 자체평가 배경

① 자체평가 배경

가. 대학원의 양적 증대에 따른 석·박사 학위의 경쟁력 제고 필요

- 대학교육의 보편·일반화 추세 및 ‘설립 준칙주의’에 따른 대학원 수와 입학정원의 양적 팽창이 지속되고 있음
 - 대학원은 2004년 대비하여 2014년 17.4%(1,030개→1,209개) 증가
 - 일반대학원 28.2%(142개→182개), 특수대학원 5.3%(771개→812개) 증가
- 대학원은 양적으로 급격하게 성장했으나, 교육·연구 경쟁력 측면에서는 국민적 기대와 요구 수준에 미치지 못함

나. 대학원의 교육·연구 질 제고를 위한 정책방향 변화

- 「고등교육법」 등 교육 관계 법령, 당해 학교 학칙 등을 통해 규정된 학사관리 절차와 기본원칙을 철저히 준수해야 함
- 외국어종합시험 및 논문자격시험(전공종합시험) 통과, 학회지 게재 논문 제출 등 학위논문 제출 자격관리를 강화하고 있음
- 연구윤리에 관한 규정 제정, 논문 작성시 연구윤리준수확인서 제출, 논문 제출시 표절검사 결과확인서 제출 등 연구윤리를 강화하고 있음

다. 대학원 개선 요구 증대에 따른 국내 대학원 교육체제 개선의 가속화

- 교육부의 대학원 관련 정보공시 확대 : (학부와 구분 공시) 대학원별 자체평가 결과, 대학원별 발전계획 및 특성화 계획을 수립함

- 교육부에서는 대학원 교육·연구의 질을 제고하기 위하여 「대학원 질 관리를 위한 제도개선 방안(2014년 5월)」을 수립함
- 대학원의 교육여건에 대한 정확한 정보제공을 위해 정보공시제도를 강화하고 있음
- 우리 대학원이 처해 있는 여건을 체계적으로 파악함으로써 시대적, 지역적 요구에 적절히 대응하기 위한 기반 마련이 필요함
- 정기적인 자체분석과 평가를 통해 대학원의 비전과 발전방향을 제시하고자 함

② 자체평가 목적

- 우리 대학원 자체적으로 대학원 운영에 관한 전반 사항을 분석·평가하여 문제점을 파악하고 개선방안을 마련코자 함
- 자체평가를 통해 파악한 문제점을 즉시 개선하되, 즉시 개선이 어려운 사항은 대학원 발전계획에 반영하여 대학원이 체계적인 발전을 이룰 수 있도록 함

2. 자체평가의 내용

① 자체평가 위원 구성

- 본 대학원 중 일반대학원과 사회개발대학원의 자체평가를 진행하고자 연구위원과 실무위원으로 자체평가 위원회를 구성하였음
- 교육대학원의 자체평가는 '2016년 교원양성기관 자체평가 보고서'로 보고함

가. 연구위원

- 연구위원은 대학원장을 위원장으로 하고, 총 6명의 교수로 구성함
- 위원장은 자체평가를 총괄 관리하고, '대학원 장단기 발전계획서'를 집필했던 교수들을 위원으로 구성함으로써 실질적인 평가를 진행하고자 함
- 위원 구성

성 명	소 속	직 위(직 급)	연구분야
김용억	한의예과	대학원장	총 괄
권재환	상담심리학과	부교수	교육여건
석정원	신소재에너지전공	부교수	비전과 전략
박정민	소방행정학과	부교수	학사구조
최찬현	한의예과	부교수	연 구
정현우	한의예과	교학과장	예 산

나. 실무위원

- 실무위원은 연구위원과의 지속적인 협력관계를 통하여 필요한 자료를 수집·제공하고 자체평가를 원활히 수행할 수 있도록 지원함
- 위원구성

성 명	소 속	직 위	비 고
안재선	대학원	과 장	
박순성	대학원	직 원	
성홍식	대학원	직 원	

2 자체평가 영역

○ 자체평가 영역은 일반대학원과 사회개발대학원의 ‘장단기 발전계획서’에 따라 평가 준거를 고안하고, 이에 대한 자체평가를 실시함

영역	세부영역	평가준거
비전과 전략	대학원의 비전과 목표	대학원은 비전 달성 및 현 시대가 요구하는 인재 양성을 위해 명료한 교육의 발전목표를 설정하고 있는가?
	대학원의 발전 전략	대학원의 발전전략은 대학구성원 및 사회적 요구분석 등에 근거하여 체계적이고 구체적으로 적절히 수립되어 있는가?
학사구조	신입생 충원율	대학원은 신입생 충원율을 적정하게 유지하고 있는가?
	재학생 충원율	대학원은 재학생 충원율을 적정하게 유지하고 있는가?
	외국인 학생 비율	대학원은 외국인 학생 비율은 적정하게 유지하고 있는가?
	중도탈락학생 비율	대학원은 중도탈락학생 비율을 최소화하고 있는가?

영역	세부영역	평가준거
학사구조	주요 학사관리 규정	대학원은 학사운영을 위한 학사관리 규정을 구비하고 있는가?
	교육과정 개정 및 절차	대학원은 교육과정 개정 및 절차를 규정에 따라 합리적으로 운영하고 있는가?
	학과(전공)신설 절차의 적절성	대학원은 구성원들의 의견을 반영해 투명하고 적절한 절차에 의해 학과의 신설 및 폐과를 결정하고 있는가?
교육여건	전임교원 현황	대학원은 원활한 교육 및 대학원생 지도를 위한 전임교원을 확보하고 있는가?
	비전임교원 현황	대학원은 원활한 교육 및 대학원생 지도를 위하여 비전임교원을 적절하게 활용하고 있는가?
	행정지원인력 현황	대학원은 원활한 교육 및 대학원생 지원을 위한 행정지원인력을 확보하고 있는가?
	교육시설 현황	대학원은 원활한 교육활동과 대학원생의 학업 및 연구활동을 위한 교육시설을 구비하고 있는가?
	대학원생 복지제도 현황	대학원은 대학원생을 위한 다양한 복지제도와 장학제도를 운영하고 있는가?
예산	예산편성 절차의 적절성	대학원의 예산편성 과정은 합리적인 절차에 의해 이루어지고 있는가?
	다양하고 적절한 예산편성	대학원은 대학원생의 교육활동을 위한 예산을 적절히 편성하고 집행하고 있는가?
	연구활동 예산편성의 적절성	대학원은 대학원생의 연구활동을 위해 적절한 예산을 확보하고 집행하고 있는가?
연구	전임교원 연구실적	전임교원의 연구실적은 적절한가?
	전임교원 연구비 수혜 실적	전임교원의 연구비 수혜실적은 적절한가?
	연구활동 지원체계	대학원은 연구활동을 지원하기 위한 적절한 체계를 구성하고 있는가?
	연구윤리 교육	대학원에서는 연구윤리에 관한 교육이 잘 시행되고 있는가?

제2장 자체평가 결과

1. 비전과 전략

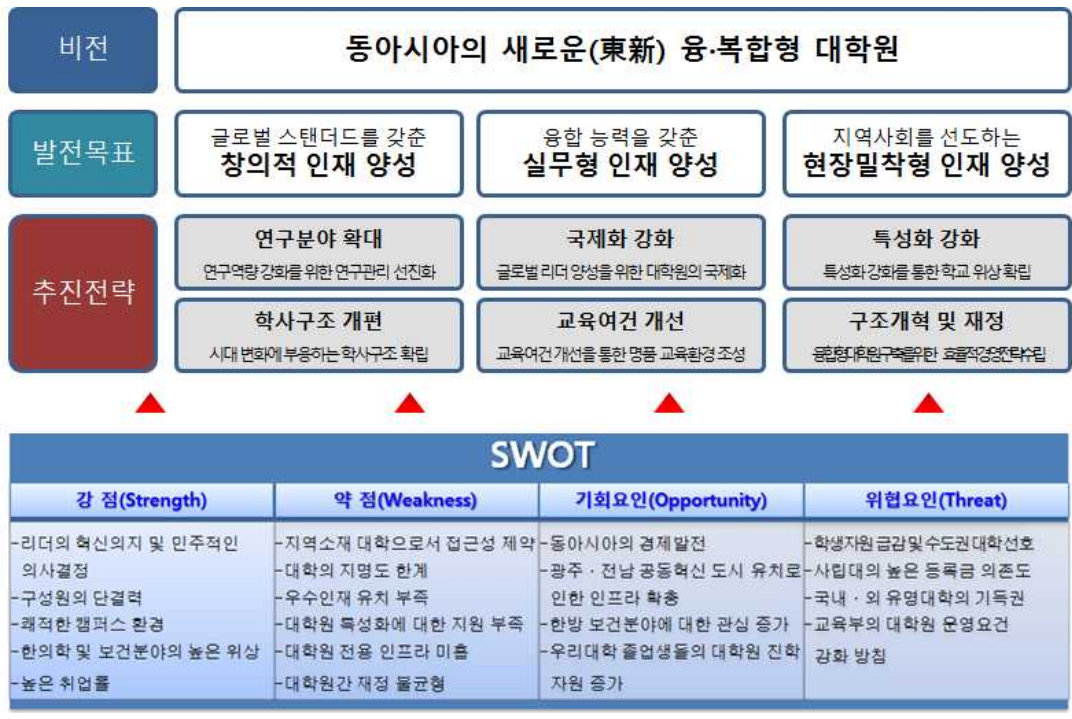
① 대학원의 비전 및 목표

가. 평가준거

평가준거	대학원은 비전 달성 및 현 시대가 요구하는 인재 양성을 위해 명료한 교육의 발전목표를 설정하고 있는가?
평가내용	○ 비전 수립 및 교육 발전목표 수립 여부 ○ 산출기준 : 대학원 장단기 발전계획

나. 현황

- 우리 대학원은 2016년에 대학원 전체의 ‘대학원 장단기 발전계획’을 수립함
- 우리 대학의 교명인 ‘동신대학교(東新大學校)’에서 동신(東新)은 동아시아(東)의 새로운(新) 비전과 희망을 의미함. 이에 우리 대학원의 비전을 ‘동아시아의 새로운(東新) 융·복합형 대학원’으로 설정함
- 우리 대학원은 ‘동아시아의 새로운(東新) 융·복합형 대학원’ 비전 달성을 위해 21세기 새로운 교육환경에 맞는 최적의 교육·연구 환경 및 지원 시스템을 구축하며, ‘글로벌 스탠더드를 갖춘 창의적 인재’, ‘지역사회를 선도하는 현장밀착형 인재’, ‘융합능력을 갖춘 실무형 인재’를 양성하는 대학원으로 발전목표를 설정함
- 비전 및 교육목표 달성을 위한 6대 추진전략은 SWOT 분석을 통해 수립됨



다. 평가결과 및 의견

- 비전 달성 및 현 시대가 요구하는 인재 양성을 위해 명료한 발전목표를 설정하고 있으며, 교육의 발전목표를 교육실천의 지표로 삼고 있음
- 인구지리학적 환경의 급변, 대학원의 양적 팽창과 입학자원의 감소, 고급인력에 대한 사회적 요구 변화, 지역전략산업과 인력수요의 변화, 대학원 교육과정 변화 요구 등의 요인으로 인해 장단기발전계획을 수립하였으며, SWOT분석을 통해 적절히 6대 추진전략을 세움
- 자연과 인간의 조화를 터득하고 기술의 인간화를 모색할 줄 아는 지성과 인성을 겸비한 리더를 양성하고, 글로벌 시대를 이끌어 가기 위한 동아시아에 중심이 될 수 있는 대학원으로서의 위상을 확립할 수 있는 비전과 발전목표를 수립하였음

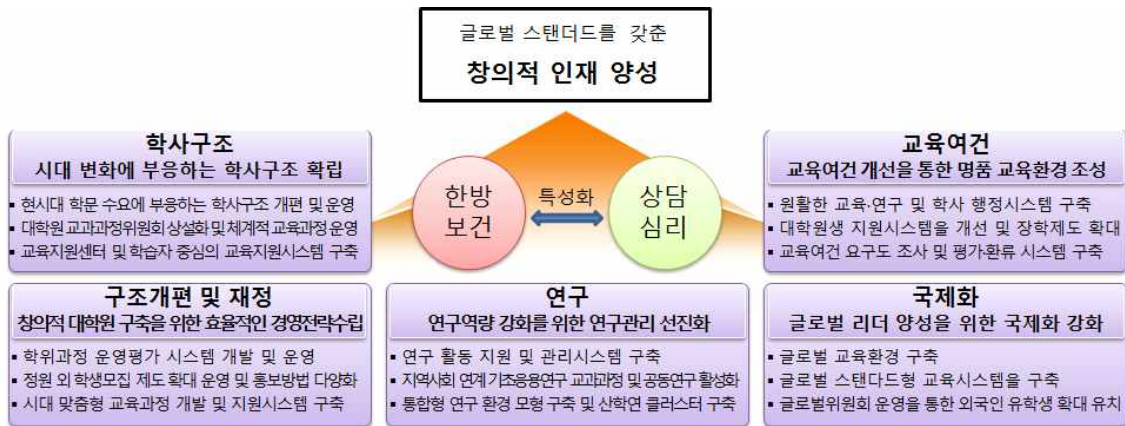
2 대학원 발전 전략

가. 평가준거

평가준거	대학원의 발전전략은 대학 구성원 및 사회적 요구분석 등에 근거하여 체계적이고 구체적으로 적절히 수립되어 있는가?
평가내용	○ 장단기 발전계획의 발전전략 수립 여부 ○ 산출기준 : 대학원 장단기 발전계획

나. 현황

- 우리 대학원의 비전 달성을 위해 일반대학원의 발전목표는 ‘글로벌 스탠더드를 갖춘 창의적 인재 양성’으로 설정함
- 일반대학원의 특성화분야는 한의학 및 보건계열을 포함한 ‘한방보건 분야’와 상담심리학을 특성화한 ‘상담심리 분야’로 선정하였음



- 발전목표 달성을 위해 5대 발전전략을 수립함
 - 시대 변화에 부응하는 학사구조 확립
 - 지역사회 전문기관과의 수요조사 및 다각적 분석을 토대로 현시대 학문 수요에 부응하는 학사구조로 개편하고자 함
 - 대학원 교과과정위원회의 상설화를 추진해 다양한 교육과정을 체계적으로 운영하고자 함
 - 교육지원센터를 설립·운영하고 다양한 교육 콘텐츠를 제공하는 등 학습자 중심의 교육지원시스템을 구축하고자 함
 - 교육여건 개선을 통한 명품 교육환경 조성
 - 원활한 교육·연구 및 학사행정을 위해 대학원 전임교원 및 연구지원 전담인력을 확보하고자 함

- 대학원 종합지원 프로그램을 운영하고 대학원생 지원시스템을 개선함으로써 복지제도를 강화하고자 함
- 우수 신입생 선발 및 재학생의 안정적 학습여건 조성을 위해 장학제도를 확대하고자 함
- 학생 맞춤형 교육환경을 조성하기 위해 교육여건 요구도 조사 및 평가·환류 시스템을 구축하고자 함
- 창의적 대학원 구축을 위한 효율적인 경영전략 수립
- 연구 및 논문의 질적 관리를 위해 학위과정 운영평가 시스템을 개발하여 운영하고자 함
- 재정건전성 확보를 위해 외국인 학생 모집을 확대하는 등 정원 외 학생모집 제도를 확대 운영하고자 함
- 대학원 이미지 제고를 위하여 교육·연구시설을 확보하고 홍보방법을 다양화 하고자 함
- 학과(전공) 활성화를 위해 다양한 교육과정을 개발하고 지원시스템을 구축하고자 함
- 연구역량 강화를 위한 연구관리 선진화
- 연구활동 지원 및 관리시스템을 강화하는 등 인프라 개선을 통해 연구지원을 확대하고 실적을 제고하고자 함
- 지역사회와의 상생 발전을 위해 지역사회와 연계한 기초·응용연구 교과과정 및 공동 연구를 활성화하고자 함
- 선진화된 연구관리 및 지원을 통해 통합형 연구 환경 모형을 구축하고자 함
- 학제간 연구활동 확대를 위해 융·복합형 학문분야 연구 과제를 개발하며 산학연 클러스터를 구축하고자 함
- 글로벌리더 양성을 위한 국제화 강화
- 글로벌 교육환경 구축을 위해 전담인력을 확보하고 글로벌 스탠더드 교육시스템을 구축하고자 함
- 외국인 유학생 유치 확대를 위해 다양한 프로그램을 개설하고 글로벌위원회를 운영하고자 함

다. 평가결과 및 의견

- 일반대학원의 발전목표인 ‘글로벌 스탠더드를 갖춘 창의적 인재 양성’을 위해 ‘한방보건 분야’와 ‘상담심리 분야’를 특성화 분야로 선정하였으며, 5대 발전전략을 수립함

- 일반대학원의 발전전략은 대학 구성원 및 사회적 요구분석 등에 근거하여 체계적이고 구체적으로 적절히 수립되어 있음

2. 학사구조

① 신입생 충원율

가. 평가준거

평가준거	대학원은 신입생 충원율을 적정하게 유지하고 있는가?
평가내용	○ 산출기준 : 대학알리미, 대학원 자체 산출 ○ 산출공식 : 정원 내 신입생 충원율(%) = (정원 내 입학자 수 / 입학정원) × 100

나. 현황

구분	2014년(%)	2015년(%)
신입생 충원율(정원 내)	111.3	103.8
신입생 충원율(정원 외 포함)	121.9	117.5

다. 평가결과 및 의견

- 신입생 충원율은 2014년 정원 내 신입생 충원율 전국 평균이 85.5%, 2015년 86.2%인 점을 고려할 때 매우 높은 것으로 나타남
- 매년 안정적인 충원이 이루어질 수 있도록 홍보 및 모집에 지속적인 노력이 필요함

② 재학생 충원율

가. 평가준거

평가준거	대학원은 재학생 충원율을 적정하게 유지하고 있는가?
평가내용	○ 산출기준 : 대학알리미, 대학원 자체 산출 ○ 산출공식 : 재학생 충원율(%) = (재학생 수 / 학생정원) × 100

나. 현황

구분	2014년(%)	2015년(%)
재학생 충원율(정원 내)	96	97.2
재학생 충원율(정원 외 포함)	104.9	109.7

다. 평가결과 및 의견

- 재학생 충원율은 정원 내 재학생 충원율 전국 평균이 2014년 81.3%, 2015년 82.7%이며, 대학원 전체 전국 평균이 2014년 94.5%, 2015년 96.0%이므로, 매우 높은 수준을 나타내고 있음
- 재학생 충원율을 지속적으로 제고할 수 있는 교육·연구 기반 조성 및 지원정책이 필요함

3. 외국인 학생 비율

가. 평가준거

평가준거	대학원은 외국인 학생 비율을 적정하게 유지하고 있는가?
평가내용	○ 산출기준 : 대학알리미, 대학원 자체 산출 ○ 산출공식 : 외국인 학생 비율(%) = (외국인 학생 수 / 재학생 수) × 100

나. 현황

구분	2014년(%)	2015년(%)
외국인 학생 비율	9.0	8.97

다. 평가결과 및 의견

- 외국인 학생 비율은 2014년도와 2015년도가 비슷한 수준을 보이고 있음
- 충원을 제고 및 국제교류 확대를 위한 우수한 외국인 유학생 유치에 더욱 큰 관심과 노력이 필요함

4] 중도탈락학생 비율

가. 평가준거

평가준거	대학원은 중도탈락학생 비율을 최소화하고 있는가?
평가내용	○ 산출기준 : 대학알리미, 대학원 자체 산출 ○ 산출공식 : 중도탈락학생 비율(%) = (중도탈락 학생 수 / 재적 학생 수) × 100

나. 현황

구분	2014년(%)	2015년(%)
중도탈락학생 비율	7.5	5.6

다. 평가결과 및 의견

- 중도탈락학생 비율은 2014년 전국 평균이 8.0%, 2015년 7.1%인 점을 고려하면 양호한 수준인 것으로 나타남
- 중도탈락학생 비율을 지속적으로 최소화할 수 있는 교육·연구 기반 조성 및 지원정책이 필요함

5 주요 학사관리 규정

가. 평가준거

평가준거	대학원은 학사운영을 위한 학사관리 규정을 구비하고 있는가?
평가내용	○ 근거 : 학칙, 입학에 관한 규정, 교과과정 및 수강에 관한 규정, 외국어시험에 관한 규정, 전공종합시험에 관한 규정, 학위수여에 관한 규정, 대학원 공동학위 및 복수학위에 관한 운영규정

나. 현황

- 대학원의 주요 학사관리 규정은 다음과 같음

구분	관련 규정	주요 내용
입학	- 학칙 제3장 입학 - 입학에 관한 규정	입학시기, 입학자격, 지원구비서류, 입학제한, 입학전형, 전형방법, 시험출제위원, 시험과목 및 출제방법, 합격기준, 합격의 결정, 편입학과 재입학, 등록
학사운영	- 학칙 제4장 학사운영	학년·학기, 수업일수 및 방법, 수업연한, 재학연한
학적관리	- 학칙 제5장 학적관리	전공변경, 휴학, 복학, 제적, 퇴학
수강신청 및 학점취득, 교과과정	- 학칙 제6장 수강신청과 학점취득 - 교과과정 및 수강에 관한 규정	수강신청, 수강교과목의 변경, 출석 및 학점제한, 학점교류 및 제한, 교과과정 및 교과목, 교과목 설정의 원칙, 학기당 취득학점, 과정이수 학점, 전공과목의 설강과목 수, 담당교과목수의 제한, 타 학과·전공교과목의 이수, 학위과정의 연계운영, 선수과목, 타 대학 이수학점의 인정, 취득학점의 인정, 학점 포기
학과주임 및 지도교수	- 학과주임 및 지도교수에 관한 규정	학과주임의 직무, 지도교수의 자격, 지도교수의 위촉, 지도교수의 직무, 지도학생의 제한, 지도교수의 변경
시험 및 성적	- 학칙 제7장 시험과 성적 - 교과과정 및 수강에 관한 규정	시험, 학업 성적평가
학위청구 논문제출 자격시험	- 외국어시험에 관한 규정 - 전공종합시험에 관한 규정	응시자격, 응시절차, 시험시기, 시험과목, 출제위원, 출제범위, 합격기준, 재시험, 시험결과 확정
수료 및 학위수여	- 학칙 제8장 수료와 학위수여	수료, 석·박사학위, 공동학위 및 복수학위과정 운영, 명예박사학위, 우리 대학원 학생의 상대 대학원 수학, 상대 대학원 학생의 우리 대학원 수학

다. 평가결과 및 의견

○ 대학원은 학칙을 비롯하여 입학에 관한 규정, 교과과정 및 수강에 관한 규정, 외

- 국어시험에 관한 규정, 전공종합시험에 관한 규정, 학위수여에 관한 규정, 대학원
 공동학위 및 복수학위에 관한 운영규정 등 학사관리 규정을 모두 구비하고 있음
- 대학원은 이와 같은 학사관리 제반 규정에 따라 학사를 합리적으로 관리하고 있음
 - 향후 대학원생들의 권리장전을 위한 규정 마련이 필요함

⑥ 교육과정 개정 및 절차

가. 평가준거

평가준거	대학원은 교육과정 개정 및 절차를 규정에 따라 합리적으로 운영하고 있는가?
평가내용	○ 근거 : 학칙, 대학원위원회 회의록

나. 현황

- 대학원의 교육과정 개정 관련 규정은 다음과 같음

관련 규정	주요 내용
<p>학칙 제2장 제7조, 제8조, 제9조</p>	<p>제7조(대학원위원회의 구성) ① 각 대학원의 운영에 관한 제반 사항을 심의하기 위하여 대학원위원회를 둔다. ② 위원회는 11인 이상으로 구성하며, 위원장은 대학원장이 된다. ③ 위원의 임기는 2년으로 하며 연임할 수 있다.</p> <p>제8조(대학원위원회의 심의사항) 위원회에서는 각 대학원의 다음 각 호의 사항을 심의한다.</p> <ol style="list-style-type: none"> 1. 입학.수료 및 학위수여에 관한 사항 2. 학과 또는 전공의 설치.폐지와 학생정원에 관한 사항 3. 교육과정에 관한 사항 4. 대학원에 관한 규정의 제.개정에 관한 사항 5. 기타 대학원의 운영에 관한 중요 사항 <p>제9조(회의) ① 위원회는 필요에 따라 위원장이 소집하고 그의장이 된다. ②위원회 회의는 재적위원 과반수의 출석으로 개최하고 출석위원 3분의 2이상의 찬성으로 심의한다.</p>

다. 평가결과 및 의견

- 대학원은 학칙에 근거하여 대학원위원회를 구성하고 교육과정을 효과적으로 운영하고 있음
- 교육과정 개정 및 절차가 잘 정비되어 있으며, 교육과정 개편 실적에 관한 회의자료도 잘 관리하고 있음
- 교육과정 개정 및 절차를 합리적으로 운영하기 위하여 강의평가, 교육만족도 조사 등 환류체계의 활성화가 필요함

7] 학과(전공)신설 절차의 적절성

가. 평가준거

평가준거	대학원은 구성원들의 의견을 반영해 투명하고 적절한 절차에 의해 학과의 신설 및 폐과를 결정하고 있는가?
평가내용	○ 학과 신설 및 폐지에 관한 공지의 투명성 확보 ○ 학과 신설 및 폐지 절차의 적절성 ○ 학과 신설 및 폐지 현황

나. 현황

1) 학과 신설 및 폐지에 관한 투명성 확보

- 우리 대학원은 매년 초 교육부(대학원지원과)로부터 “대학원 정원 조정계획 및 설치 세부기준”에 관한 공문을 접수 받은 후 이를 홈페이지를 통해 전 구성원들에게 공지함
- 학위과정의 학과(전공) 설치 기준

구 분	석사과정 학과(전공) 신설	박사과정 학과(전공) 신설·증원*
일반대학원	• 5명 이상의 관련분야 교원 확보	• 7명 이상의 관련분야 교원 확보 • 교원의 강의비율 60% 이상
전문대학원	-	• 7명 이상의 관련분야 교원 확보
특수대학원	• 3명 이상의 관련분야 교원 확보	-

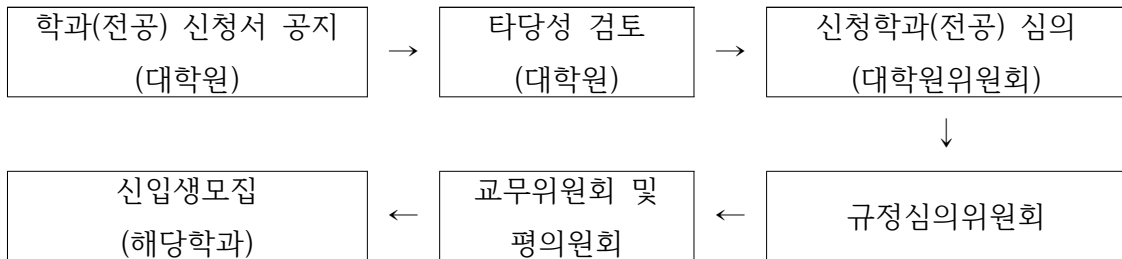
* 박사과정의 총 입학정원 증원 및 일반·전문대학원 간 자체조정을 통한 증원

- 박사학위과정 신설 관련 교원 연구실적 기준
 - 법령에 따른 교원의 1/2 이상은 박사과정 신설·증원학기 개시일 기준, 최근 5년간 논문 또는 이에 준하는 연구실적*을 인문·사회계열 4편(자연과학·공학·의학계열 6편, 예·체능계열 3편) 이상 확보
 - * 연구실적 인정 관련 세부사항은 「박사학위 과정 설치를 위한 교원 연구실적 인정범위 및 기준」 고시 참고
 - 한국연구재단의 ‘한국연구업적통합정보시스템(www.kri.go.kr)’에 등재된 사항에 한하여 인정. 본인의 정보를 등록하고 정보등록 시 등재(후보) 학술지는 학술지 ‘검색’을 통해 입력하여야 확인 가능 (단, 실기분야 및 저.역서의 경우는 별도 확인)
- 일반대학원에 박사과정을 신설·증원하는 경우에는 전체 개설 학점수를 기준으로 「고

「등교육법」 제14조 제2항에 따른 교원의 강의 비율 60% 이상 운영

2) 학과 신설 및 폐지 절차의 적절성

- 학과 신설 또는 폐지에 관련된 공문이 공지된 후 신청 학과(전공) 교수들은 규정에 의거해 ‘대학원 학과 신설 신청서’와 ‘교수회의록’을 대학원에 제출함
- 대학원에서는 접수된 학과 신청서에 대한 타당성을 검토한 후 학과 신설(폐지)에 관련하여 대학원장을 위원장으로 하는 ‘대학원위원회’를 개최하여 신청 학과(전공) 대표교수의 신설(폐지) 취지를 청취한 후 심의함
- ‘대학원위원회’의 의결을 거친 후 다음과 같은 절차에 따라 학과 신설(폐지)을 확정하고, 당해연도 12월에 신입생을 모집하게 됨



3) 학과 신설 및 폐지 현황

- 2014년에는 학과 신설에 관한 신청서가 접수되지 않았음
- 2015년 다음과 같이 학과의 신설과 폐지가 이루어졌으며 이를 학칙에 반영하였음

	폐지	신설
일반대학원(석사과정)	간호·사회복지 협동과정	한의학과 내 기초한의과학전공
일반대학원(박사과정)		TESOL학과
사회개발대학원(석사과정)		대체요법과

다. 평가결과 및 의견

- 우리 대학원은 교육부의 학과(전공) 신설에 관한 세부기준을 구성원들에게 투명하게 공지하고 있으며, 적절한 절차를 통해 학과(전공)의 신설과 폐지를 결정하고 있

음

- 학과의 신청서가 접수되면 타당성을 검토한 후 신설하고자 하는 학과(전공) 교수들의 의견을 청취함
- 해당 학과(전공)의 신입생 모집에 차질이 발생하지 않도록 대학원에서는 각종 위원회 개최를 신속히 요청하고, 그 결과를 공지함으로써 투명성을 확보함

3. 교육여건

① 전임교원

가. 평가준거

평가준거	대학원은 원활한 교육 및 대학원생 지도를 위한 전임교원을 확보하고 있는가?
평가내용	<ul style="list-style-type: none"> ○ 산출기준 : 대학알리미, 대학원 자체 산출 ○ 산출공식 : 대학알리미 지침에 의함 <ul style="list-style-type: none"> - 전임교원 1인당 학생 수(명) = 재학생 수 / 전임교원 수 * 전임교원 수 : 일반대학원 개설 학과의 전임교원 - 전임교원 강의담당 비율(%) = 총 개설 강의학점 / 강의담당 학점 × 100

나. 현황

1) 전임교원 1인당 학생 수

기준연도	재학생 수	전임교원 수	교수당 학생 수
2014년	351명	194명	1.81명
2015년	339명	220명	1.54명

2) 전임교원 강의담당 비율

기준연도	총 개설 강의학점	강의담당 학점	비율(%)
2014년	960	846	88.1
2015년	1,020	883.5	86.6

다. 평가결과 및 의견

- 대학원 전임교원 1인당 재학생 수는 2014년 1.81명, 2015년 1.54명으로 매우 양호한 수준임
- 전임교원의 강의담당 비율은 매년 90%에 근접해 있어서 전국 평균을 상회하는 적절한 수준임
- 전임교원의 강의담당 비율을 지속적으로 유지 및 관리하기 위한 제도적 뒷받침과 지속적 관리가 필요함

2 비전임교원

가. 평가준거

평가준거	대학원은 원활한 교육 및 대학원생 지도를 위하여 비전임교원을 적절하게 활용하고 있는가?
평가내용	<ul style="list-style-type: none"> ○ 산출기준 : 대학알리미, 대학원 자체 산출 ○ 산출공식 : 대학알리미 지침에 의함 <ul style="list-style-type: none"> - 비전임교원 강의담당 비율(%) = 총 개설 강의학점 / 강의담당 학점 × 100 - 비전임교원 임용 절차의 적절성 : 비전임교원 선발 관련 공문, 홈페이지 공고 내용

나. 현황

1) 비전임교원 강의담당 비율

기준 연도	총 개설 학점	겸임교원		초빙교원		시간강사		기타		계	
		담당 학점	비율 (%)	담당 학점	비율 (%)	담당 학점	비율 (%)	담당 학점	비율 (%)	담당 학점	비율 (%)
2014년	960	15	1.6	12	1.3	82.5	8.6	0	0	109.5	11.4
2015년	1,020	15	1.5	12	1.2	96	9.4	6	0.6	129	12.6

2) 비전임교원 임용 절차의 적절성

- 우수한 비전임교원을 확보하기 위하여 겸임교원 및 초빙교원은 학과에서 충원요청서를 제출받아서 우리 대학의 관련 규정에 의해 합리적인 방법과 절차에 의해 초빙하고 있음
- 2011학년도 2학기부터는 우리 대학의 홈페이지를 통하여 시간강사 채용공고를 하고 교과목의 강의정보를 사전에 공개하여 지원하도록 하고 있으며, 지원자의 전공 일치도, 교육경력, 전년도 강의평가 결과 등을 종합적으로 고려하여 선발하고 있음

구분	관련자료
관련규정	- 교원 인사규정
관련근거	- 비전임교원 선발 관련 공문 - 시간강사 채용 홈페이지 공고 내용

다. 평가결과 및 의견

- 비전임교원의 강의담당비율은 2014년 11.4%, 2015년 12.6%이고, 겸임교원, 초빙교원, 시간강사, 기타 비전임교원 등 다양한 배경의 비전임교원을 적절하게 활용하여 운영하고 있음
- 우수한 비전임교원을 확보하기 위하여 관련 규정에 근거하여 합리적인 방법과 절차에 의해 선발하고, 교육과 학생지도에 적절하게 활용하고 있음

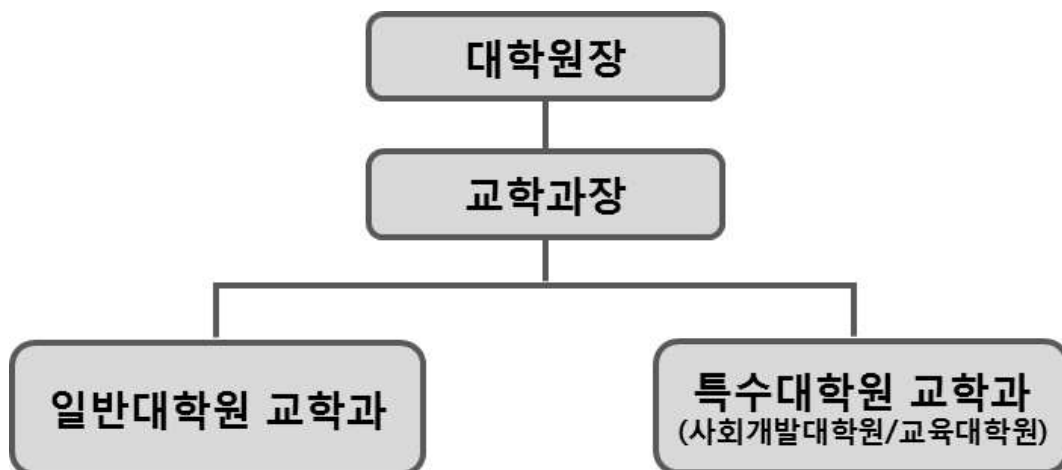
3 행정지원인력

가. 평가준거

평가준거	대학원은 원활한 교육 및 대학원생 지원을 위한 행정지원인력을 확보하고 있는가?
평가내용	<ul style="list-style-type: none"> ○ 세부내용 <ul style="list-style-type: none"> - 대학원 행정조직 현황 - 대학원 행정지원인력 현황 ○ 산출기준 : 대학원 자체 산출

나. 현황

1) 대학원 행정조직 현황



2) 대학원 행정지원인력 현황

- 대학원에 보직교수 2인(대학원장 1인, 교학과장 1인)을 두고 있고, 일반대학원과 특수대학원(사회개발대학원, 교육대학원)의 대학원장 및 교학과장 보직을 겸하고 있음
- 대학원 교학과에 4인의 행정직원(행정직 3인, 행정보조원 1인)을 두고 있음

기준연도	보직교수 수	행정직원 수
2014년	2명 (대학원장, 교학과장)	4명 (대학원 통합관리)
2015년	2명 (대학원장, 교학과장)	4명 (대학원 통합관리)

다. 평가결과 및 의견

- 학부와 분리된 독립적인 대학원 행정조직을 운영하고 있으며, 3개 대학원(일반대학원, 사회개발대학원, 교육대학원)을 통합하여 운영하고 있음
- 제한된 인원 내에서 효율적인 업무분장을 통해 행정지원이 이루어지도록 노력하고 있음
- 대학원 행정을 위한 행정지원인력 및 대학원생 연구지원 시스템 구축을 위한 연구원급 조교의 충원이 필요함

4 교육시설 현황

가. 평가준거

평가준거	대학원은 원활한 교육활동과 대학원생의 학업 및 연구활동을 위한 교육시설을 구비하고 있는가?
평가내용	<ul style="list-style-type: none"> ○ 산출기준 : 대학알리미, 대학원 자체 산출 ○ 산출공식 <ul style="list-style-type: none"> - 교육기본시설 : 학부 기준 - 대학원전용 교육시설 : 대학원 전용강의실, 대학원 행정실, 대학원생 연구공간

나. 현황

1) 교육기본시설 현황

(단위 : m²)

기준 연도	기준 면적 (A)	보유면적					확보율 (B+C+D/A) ×100
		기본시설 (B)	지원시설 (C)	연구시설 (D)	부속시설	기타시설	
2014년	116,932	97,041	25,739	1,543	5,802	968	106.3
2015년	111,152	90,597	28,364	2,185	9,822	896	109.0

2) 대학원 전용교육시설 현황

- 대학원 전용강의실 6실과 세미나실 7실을 두고 있음
- 대학원에 대학원장실 1실, 대학원 교학과 1실을 두고 있음
- 대학원생 연구공간(연구 및 실험실) 7실을 두고 있음

기준연도	대학원 전용강의실	대학원 전용 세미나실	대학원 행정실	대학원생 연구공간
2014년	6실	7실	2실	7실
2015년	6실	7실	2실	7실

다. 평가결과 및 의견

- 대학원 전용강의실 및 세미나실은 일부 학과를 제외하고는 지정되어 있지 않음
- 대학원 수업과 실험실습은 대부분 관련 학부 강의실과 실험실습실을 활용하고 있음
- 대학원생 전용 연구공간은 재학생 수가 많은 일부 학과에만 두고 있으며, 대학원 공간·시설·장비 등 환경 개선을 위한 예산의 확보가 요구됨
- 대학원생의 안정된 학습과 연구를 위한 전용 연구공간의 확충이 필요함

5 대학원생 복지제도

가. 평가준거

평가준거	대학원은 대학원생을 위한 다양한 복지제도와 장학제도를 운영하고 있는가?
평가내용	<ul style="list-style-type: none"> ○ 세부내용 : 복지제도, 장학제도 ○ 산출기준 : 대학알리미, 대학원 자체 산출 ○ 산출공식 : - 재학생 1인당 장학금 = 장학금 총계 / 재학생 수

나. 현황

1) 복지제도 현황

- 대학원생 자치공간인 대학원 원우회실 3실을 두고 있음
- 중앙도서관, 건강·편의·문화시설 등 다양한 복지시설을 구비하고 있으며, 대학원생은 학부생의 복지제도에 준하여 모든 시설을 이용할 수 있음
- 수용인원 1,562명(미래학사, 송림학사, 드림학사, 인재육성관, 교외 기숙사)의 기숙사를 두고 있음
- 통학버스 및 건강증진센터 무료이용, 부속병원 할인혜택, IT 서비스 등의 혜택을 주고 있음

2) 장학제도 현황

- 대학원 장학제도

장학금 종류	지급기준	지급율
면학장학금	성적이 우수한 자로서 경제적사정이 곤란하여 학과장 추천을 받은 자	30%
교직원 및 교직원가족 장학금	본교 및 부속기관에 재직 중인 자와 그 직계가족	50%
공무원장학금	국가 및 지방공무원 (사립학교 초·중·고등교사 포함)	40%
유관기관 장학금	동강학원, 후성학원, 해인의료재단, 동신종합사회복지관에 재직 중인 자	40%
1가구2자녀 장학금	1가구에 함께 거주하는 형제자매 및 배우자가 본교 대학원에 재학 중인 자 (상급자에게 지급함을 원칙으로 하고, 학부에 재학 중인 경우 학부의 지급지침에 따라 학부에서의 지급기준을 우선으로 하며, 기타장학금과의 이중수혜가 가능함)	20%
실험및교육연구 조교 장학금	타 기관에 근무하지 않는 자로서 경제적 사정이 곤란하고 본교에서 실험 및 교육·연구를 위해 상주하는 자	50%
학·군제휴 장학금	학·군제휴에 의거 군위탁생으로 입학한 자	50%
외국인 장학금	본인 및 부모 모두가 외국인인 유학생 (신입생의 경우 입학금 + 수업료의 30%) TOPIK 3급 - 35% TOPIK 4급 - 50% TOPIK 5급 - 70% TOPIK 6급 - 전액	30%~ 100%
특별장학금	학과 및 전공주임의 추천을 받아 대학원장의 제청에 의하여 총장이 인정한 자	-
공로장학금	본교 발전을 위하여 공로가 현저한 자로서 전공주임의 추천을 받아 대학원장의 제청에 의하여 총장이 인정한 자(1인 1회 한정)	-
고시장학금	재학 중 행정·사법·외무고시에 합격한 자	100%
교육기관종사자 장학금	현직교사 및 교육기관에 종사하는 자(단, 교육대학원에 한함)	40%

○ 대학원생 장학금 수혜 현황

(단위 : 명, 천원)

기준연도	재학생 수	장학금			재학생 1인당 장학금
		교외 장학금	교내 장학금	총계	
2014	351	24,264	1,115,649	1,139,913	3,247.6
2015	339	18,130	1,108,526	1,126,656	3,323.5

다. 평가결과 및 의견

- 대학원 자치조직 구성 및 지원 현황(대학원 원우회, 학과단위 원우회)을 파악하고 대학원 자치공간(원우회실)을 추가 확보하여 원우회 중심의 재학생 및 졸업생 간 인적 네트워크 구축 및 활동 지원이 필요함
- 대학원생을 위한 다양한 복지시설을 구비하고 있으며, 대학원생은 학부생에 준하여 모든 시설을 이용하고 있음
- 대학원생들의 주거안정을 위한 다양한 기숙시설을 두고 있으나, 대학원생의 기숙사 입사 현황에 대한 지속적 모니터링이 필요함
- 대학원생은 통학버스 및 건강증진센터 무료이용, 부속병원 할인혜택, IT 서비스 등 학부생에 준하는 모든 복지제도를 이용할 수 있음
- 재학생 1인당 장학금은 3,300천원 내외를 유지하고 있으며, 광주·전남지역 일반대학원 평균 2,238천원(2015년 기준)보다 매우 높은 수준을 유지하고 있음
- 대학원생을 위한 외부장학금 유치 및 장학금 신청을 위한 홍보 확대가 필요함

4. 예산

1 예산편성 절차의 적절성

가. 평가준거

평가준거	대학원의 예산편성 과정은 합리적인 절차에 의해 이루어지고 있는가?
평가내용	<ul style="list-style-type: none">○ 예산편성 기본방향○ 예산편성 규정 및 지침의 준수○ 합리적인 예산편성과 절차○ 예산편성의 투명성 확보

나. 현황

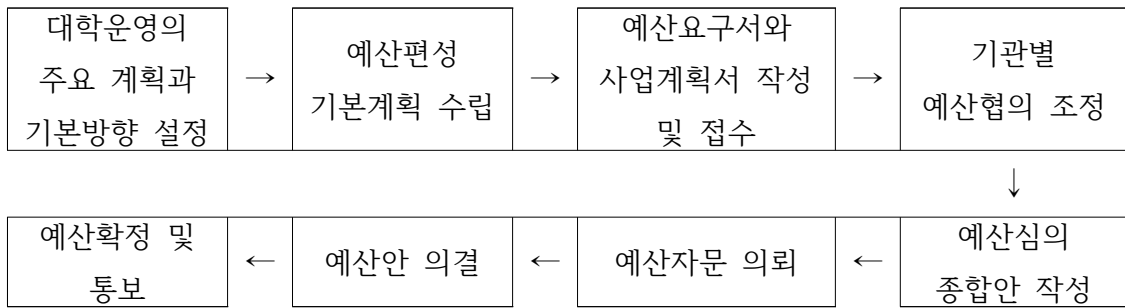
1) 예산편성 기본방향

- 예산편성의 기본방향은 대학원 장단기발전계획 과제를 실현하고자 함
- ‘동아시아의 새로운 융·복합형 대학원’ 실현을 위한 추진과제 및 세부과제를 추진하여 목표를 달성하고자 함

2) 예산편성 규정 및 지침의 준수

- 우리 대학의 예산은 ‘사학기관 재무회계 규칙에 대한 특례규칙’에서 규정한 예산편성 일정에 준하여 11월에 예산편성 지침을 수립하고 약 4개월의 예산심의 과정을 거쳐 차년도 2월 중순에 예산을 확정함

3) 합리적인 예산편성과 절차



- 우리 대학원은 11월초 기획협력처로부터 부서별 예산요구서 및 사업계획서 양식을 통보받고, 구성원들 간의 의견수렴을 통해 과제별 사업계획을 수립하고, 사업별 계획서와 부서별 예산요구서를 작성하여 기획협력처에 제출함
- 기획협력처에서는 부서별 예산요구서를 수합하여 예산요구의 적절성, 타당성 및 효과를 분석하고, 전년도 집행실적에 기초한 구성분석 및 증감분석을 한 후 각 부서(대학원)와의 협의를 통해 계수조정을 실시함
- 기획협력처의 예산안 및 사업계획서가 작성되면 적법한 절차에 따라 예산안을 심의·의결하고, 법인이사회의 심의를 거친 예산안을 한국사학진흥재단에 제출함
- 기획협력처에서 대학원에 확정된 예산을 통보하면 대학원은 월별지출계획서를 작성하여 제출하고, 이를 통해 조정된 최종 확정된 예산에 따라 집행함

4) 예산편성의 투명성 확보

- 기획협력처는 예산편성 지침 수립 및 각 부서와의 긴밀한 협의를 통하여 예산(안)을 작성하고, 대학평의원회 등의 자문과 법인이사회를 통해 예산을 확정하여 예산편성의 효율성 제고 및 재정운영의 건전성을 확보하고 있음
- 우리 대학은 예산의 편성과 결산에 관한 모든 과정에서 투명성을 확보하고 있음
- 우리 대학원도 다양한 구성원의 의견을 수렴하여 확정된 예산에 대한 절차적 적합성과 편성원칙을 준수하고, 그 집행 실적을 전공주임교수회의에서 공개함으로써 예산편성과 집행의 투명성을 확보하고 있음

다. 평가결과 및 의견

- 우리 대학원은 장단기발전계획을 실현하기 위해 각 과제의 사업계획서와 예산에 대한 구성원들의 의견을 수렴한 후 ‘대학원 운영위원회’ 회의를 거쳐 대학본부에 신청함

- 우리 대학원은 대학본부와 요청한 예산에 대해 상호 협의하여 예산에 반영토록 하고, 반영된 예산은 전공주임교수회의를 통해 공개함
- 우리 대학원은 예산의 효율성 제고와 건전성을 확보하기 위하여 대학원 운영위원회에 운영결과를 통보하고, 매학기 전공주임교수회의에서 예산의 집행실적을 공개함으로써 투명성을 확보하고 있음
- 편성된 예산은 각 사업별로 적절히 집행이 이루어지고 있으며, 필요한 경우에는 추가경정예산을 신청하여 집행하고 있음

2 예산편성과 집행의 적절성

가. 평가준거

평가준거	대학원은 대학원생의 원활한 교육활동을 위한 예산을 적절히 편성하고 집행하고 있는가?
평가내용	<ul style="list-style-type: none"> ○ 등록금 대비 예산편성 및 집행실적 ○ 장학금 예산 대비 집행실적 ○ 실험실습비 편성

나. 현황

1) 예산편성 및 집행 실적

기준연도	대학원명	재학생 수 (명)	등록금 총액 (천원)	예산총액(천원)/ 등록금 대비 비율(%)	집행총액(천원)/ 예산총액 대비 집행비율(%)
2014년	일 반	351	2,841,707	1,846,917/ (45.5)	1,829,233/ (99.0)
	사회개발	151	955,821		
	교 육	48	260,118		
	소 계	550	4,057,646		
2015년	일 반	339	2,854,803	1,820,480/ (44.5)	1,804,609/ (99.1)
	사회개발	153	1,021,447		
	교 육	43	218,958		
	소 계	535	4,095,208		

- 우리 대학원은 매년 540여 명의 재학생이 있으며, 4,000,000천여 원의 등록금 수입이 있음
- 매년 대학원은 등록금의 45% 정도를 대학원생을 위한 교육·연구지원비로 예산을 편성하고, 이를 각종 사업계획서에 의거해 적절히 집행하고 있으며, 집행비율은 매우 양호함

2) 장학금 집행 실적

기준연도	총 예산(천원)	장학금		
		예산액(천원)/ 총 예산대비 비율(%)	집행 총액 (천원)	집행 비율 (%)
2014년	1,846,917	1,562,022/ (84.6)	1,562,022	100
2015년	1,820,480	1,565,230/ (86.0%)	1,563,230	99.9

- 우리 대학원은 대학원생들의 학구열 진작과 연구성취도를 높이기 위해 대학원 총 예산 중 85% 내외를 장학금으로 책정하고 있음
- 책정된 장학금 예산은 대학원생들의 장학금 수혜율을 높이기 위하여 다양한 장학 제도를 통해 최대한 집행하고 있음

3) 실험실습비 편성

기준연도	실험실습비(천원)			
	일반대학원 (재학생 수)	사회개발대학원 (재학생 수)	교육대학원 (재학생 수)	총액
2014년	43,320 (351)	12,320 (151)	4,360 (48)	60,000 (550)
2015년	44,620 (339)	12,480 (153)	2,900 (43)	60,000 (535)

- 우리 대학원은 대학원의 정규 예산과는 별도로 학과(전공)의 특성과 학생 수를 고려하여 대학원 교학과장이 참여하는 ‘실험실습운영위원회’를 통해 투명하게 실험실습비를 배정하고 있음
- 배정된 실험실습비는 대학원 교육활동에 필요한 각종의 소모품을 각 학과(전공) 교수들이 자유롭게 구매토록 하고 있음

다. 평가결과 및 의견

- 우리 대학원은 등록금 대비 45% 내외의 정규예산을 편성해 운영하고 있으며, 편성된 예산은 최대한 집행하고 있음
- 대학원생들이 양질의 교육과 연구활동에 전념할 수 있도록 다양한 장학제도를 통해 장학금의 수혜율을 높이고 있으며, 전공강좌의 실험실습을 위해 정규예산 외에 별도로 실험실습비를 각 학과(전공)별로 배정하여 투명하고 효율적으로 집행하도록 자율성을 보장하고 있음
- 우리 대학원은 대학원별로 적절하고 다양하게 예산을 편성하고 이를 집행하고 있음

③ 연구활동 예산편성의 적절성

가. 평가준거

평가준거	대학원은 대학원생의 연구활동을 위해 적절한 예산을 확보하고 집행하고 있는가?
평가내용	○ 학과 학술활동 지원 예산 및 집행실적 ○ 대학원생 콜로키움 지원 예산 및 집행실적 ○ 학술지 게재(국제, 국내 등재후보지 이상), 국제학술지 번역료, 학술행사 참가비 지원 예산 및 집행실적

나. 현황

1) 학과 학술활동 지원 예산 및 집행실적

기준연도	예산(천원)	세미나 개최 학과 수(개)			지원금액(천원)/ 집행실적(%)
		일 반 대학원	사회개발 대학원	교 육 대학원	
2014년	6,800	9	1	2	5,080.97/ (74.7)
2015년	5,000	7	1	2	4,693.06/ (93.9)

- 우리 대학원은 학과(전공) 교수들의 연구진작과 대학원생들의 연구활동을 지원하기 위한 프로그램으로 교수와 대학원생이 함께 참여하는 학술 세미나에 학과 학술활동비를 지급하고 있음
- 학과(전공)의 학술활동에 지원하고자 편성된 예산은 대학원별로 적절히 집행하고 있음

2) 대학원생 콜로키움 지원 예산 및 집행 실적

기준연도		2014년	2015년	계
예산(천원)		15,000	15,000	30,000
지원과제 수 (편)	일반대학원	19	10	29
	사회개발대학원	1	3	4
지원 금액 (천원)	지원금	14,000	14,000	28,000
	지도 및 운영비	1,000	1,000	2,000
성과물 (결과물)	정부지원 과제(편)	1	2	3
	국내학술지 게재(편)	4	3	7
	기타(보고서)(편)	보고서 13 학위논문 1	보고서 8 포스터 2	보고서 21 기 타 3
예산 대비 집행실적(%)		100	100	100

- 우리 대학원의 '대학원 운영위원회'에서는 신청한 과제를 엄정하게 심사를 진행하고, '대학원위원회'의 승인을 얻어 매년 15개 내외의 연구과제에 70~150만원까지를 차등지급하고 있음
- 최근 2년간 연구 콜로키움 예산을 100% 집행하였음

3) 대학원생 연구활동 지원 예산 및 집행 실적

기준연도		2014년	2015년	계
예산(천원)		15,000	10,000	25,000
학술지 게재료 지원 사업(건)	일반대학원	20	19	39
	사회개발대학원	4	2	6
국제학술지 번역 사업(건)	일반대학원	5	3	8
	사회개발대학원	-	-	-
학술활동 지원 사업(건)	일반대학원	27	26	53
	사회개발대학원	4	-	4
예산 대비 집행실적	지원금(천원)	9,293.5	8,639.2	17,932.7
	집행실적(%)	62	86.4	71.7

- 우리 대학원은 대학원생의 연구력을 증진시키고, 연구활동을 진작시키기 위하여 대학원생이 주저자로 참여하는 학술지 게재 시 게재료를 매년 2회 지급하고 있으며, 포스터 발표 등의 참여를 독려하기 위하여 매년 2회 발표 참가비를 지급하고 있음
- 또한, 국제학술지에 투고하고자 하는 대학원생들에게는 국제학술지 게재료 지원 외에 국제학술지에 투고할 수 있도록 번역료를 지급하고 있음
- 최근 2년간 일반대학원을 중심으로 활발히 연구활동에 참여하고 있으나 예산대비 집행실적을 고려할 때 일반대학원생들의 보다 더 적극적인 노력과 사회개발대학원생들의 참여가 요구됨

다. 평가결과 및 의견

- 우리 대학원은 대학원생들의 다양한 연구활동을 위해 국내외 학술지 게재, 포스터 발표 등 학술활동 지원, 국제학술지 게재를 위한 번역료 등을 지급해 대학원생들의 연구윤리 강화, 연구의욕 고취, 예비 연구자로서의 자질 배양 등에 노력하고 있음
- 그러나 대학원생들의 연구활동을 지원하기 위해 다양한 예산을 확보하고, 적절하게 집행하고는 있으나 학술지 게재 등의 학술활동 예산의 집행실적이 부족해 대학

원생들의 적극적인 참여가 요구됨

5. 연구분야

① 전임교원 연구실적

가. 평가준거

평가준거	전임교원의 연구실적은 적절한가?
평가내용	<ul style="list-style-type: none"> ○ 세부내용 : 전임교원 1인당 국내 논문실적, 전임교원 1인당 국외 논문실적, 전임교원 1인당 저역서실적 ○ 산출기준 : 대학알리미 ○ 산출공식 : <ul style="list-style-type: none"> - 전임교원 1인당 논문실적 = 전체 논문실적 / 전임교원 수 - 전임교원 1인당 저역서실적 = 전체 저역서실적 / 전임교원 수 * 전임교원 수 : 대학 전체의 전임교원

나. 현황

1) 전임교원 1인당 논문실적

구분	전임교원 수	논문실적 합계		전임교원 1인당 논문실적		비고	
		국내	국외	국내	국외		
2014년	우리 대학	280명	141.31	19.17	0.505	0.069	40개 대학
	대학 평균	200명	133.85	36.56	0.657	0.167	
2015년	우리 대학	281명	147.53	20.05	0.525	0.071	49개 대학
	대학 평균	201명	126.94	38.97	0.629	0.180	

※ 대학 평균은 전국 4년제 국·공·사립대학 중 재적학생 5,000명 이상 10,000명 이하 대학의 평균을 기준으로 함

- 연구실적은 대학알리미 자료를 기초로 하여 국내 논문실적, 국외 논문실적 그리고 저역서실적으로 구분하여 평가하였음
- 연구실적에 대한 평가를 위해 우리 대학의 연구실적과 전국 4년제 국·공·사립대학 중 재적학생 5,000명 이상 10,000명 이하 대학의 평균을 기준으로 비교평가하였음
- 2014년 기준 전임교원 1인당 국내 논문실적은 0.505편이었고 2015년 기준 전임교원 1인당 국내 논문실적은 0.525편이었음
- 2014년 기준 전임교원 1인당 국외 논문실적은 0.069편이었고 2015년 기준 전임교원 1인당 국외 논문실적은 0.071편이었음

2) 전임교원 저역서 실적

구분		전임교원 수	저역서 합계	전임교원 1인당 저역서실적	비고
2014년	우리 대학	280명	25.62	0.092	
	대학 평균	200명	19.59	0.097	40개 대학
2015년	우리 대학	281명	28.13	0.100	
	대학 평균	201명	20.15	0.100	49개 대학

※ 대학 평균은 전국 4년제 국·공·사립대학 중 재적학생 5,000명 이상 10,000명 이하 대학의 평균을 기준으로 함

- 2014년 기준 전임교원 1인당 저역서 실적은 0.092편이었고 2015년 기준 전임교원 1인당 저역서 실적은 0.100편이었음

다. 평가결과 및 의견

- 최근 2년간 정보 공시된 자료(2014년, 2015년)를 바탕으로 우리 대학과 우리 대학과 규모가 비슷한 전국 4년제 국·공·사립대학의 연구실적을 비교한 결과, 전임교원 1인당 국내 연구실적과 국외 연구실적 모두 평균보다 다소 미흡한 것으로 나타남
- 저역서 실적은 2014년에는 평균에 미치지 못했지만 2015년에는 평균과 같았음
- 우리 대학의 연구실적이 유사한 규모의 타 대학에 비해 다소 미흡했던 것은 우리 대학이 교육중심대학으로의 전환과 함께 학부교육에 대학의 역량을 집중하였던 결

- 과로 인해 전임교원 1인당 연구실적이 다소 낮은 것으로 분석됨
 ○ 이에 장기적으로는 대학원을 중심으로 한 연구역량 강화를 위한 지원이 요구됨

2 전임교원 연구비 수혜 실적

가. 평가준거

평가준거	전임교원의 연구비 수혜실적은 적절한가?
평가내용	<ul style="list-style-type: none"> ○ 세부내용 : 전임교원 1인당 교외 연구비 수혜실적 ○ 산출기준 : 대학알리미 ○ 산출공식 : <ul style="list-style-type: none"> - 전임교원 1인당 교외연구비 = 교외연구비수혜실적 / 전임교원 수 * 전임교원 수 : 학교전체의 전임교원 * 연구비 : 대응자금 포함

나. 현황

1) 전임교원 1인당 교외연구비 수혜실적

(단위 : 천원)

구분		전임교원 수	전임교원 1인당 교외연구비	비고
2014년	우리 대학	280명	27,347	
	대학 평균	200명	28,109	40개 대학
2015년	우리 대학	281명	29,985	
	대학 평균	201명	30,779	49개 대학

※ 대학 평균은 전국 4년제 국·공·사립대학 중 재적학생 5,000명 이상 10,000명 이하 대학의 평균을 기준으로 함

- 2014년 기준 전임교원 1인당 교외연구비 수혜실적은 27,347천원이었고 2015년

기준 전임교원 1인당 교외연구비 수혜실적은 29,985천원이었음

다. 평가결과 및 의견

- 최근 2년간 정보공시자료(2014년, 2015년)를 바탕으로 우리 대학과 우리 대학과 규모가 비슷한 전국 4년제 국·공·사립대학의 연구비 수혜실적을 비교한 결과, 교외 연구비 수혜실적은 평균보다 다소 떨어지는 것으로 나타남
- 교외연구비가 평균보다 미흡한 것은 우리 대학이 교육중심대학으로의 전환과 함께 대외적인 연구력이 다소 약화된 것으로 보이며 장기적으로는 대학원을 중심으로 한 연구역량 강화를 위한 지속적인 지원이 요구됨

③ 연구활동 지원체계

가. 평가준거

평가준거	우리 대학원은 연구활동을 지원하기 위한 적절한 체계를 구성하고 있는가?
평가내용	○ 대학원생 연구지원 ○ 대학원 콜로키움 운영

나. 현황

1) 대학원생 연구지원

- 체계적인 지원을 통해 대학원생이 연구를 활발하게 참여할 수 있도록 함
- 우리 대학원은 국제학술지 번역료, 학술지 논문게재료 그리고 학술행사 참가비를 지원하고 있음
- 대학원 연구 활성화를 위해 각 학과 별로 학술세미나 지원비를 지급하고 있음

기준연도	대학원생 연구활동 지원비			총계
	국제학술지 번역료	학술지 논문게재료	학술행사 참가비	
2014년	5건(1,193천원)	24건(5,000천원)	31건(3,100천원)	59건(9,293천원)
2015년	3건(919천원)	21건(5,120천원)	26건(2,600천원)	50건(8,639천원)

기준연도	대학원 학과 세미나 지원비	
	세미나 개최 학과	지원비
2014년	한국어교원학과 외 11개학과	5,218천원
2015년	식품영양학과 외 9개학과	4,840천원

2) 대학원 콜로키움 운영

- 대학원 콜로키움 지원을 통해 대학원의 연구역량을 확대하고자 함
- 지속적인 풀타임 대학원생의 지원감소에 따른 연구인력이 부족한 현실을 타개하기 위해 대학원생의 연구활동 활성화 및 교외 연구비 수주를 위한 대학원 콜로키움 제도를 시행하고 연구 활성화를 모색함
- 우리 대학원은 대학원생들의 연구활동을 지원하기 위하여 멘토교수를 모시고 대학원생이 책임자로 참여하는 연구 콜로키움을 매년 지원하고 있음
- 연구기간은 당해연도 12월까지로 중간발표회와 최종발표회를 통해 엄중하게 연구 진행과정을 점검하고, 이를 성과물로 제출할 수 있도록 유도하고 있음
- 지속적으로 지원한 결과 정부지원 과제 및 국내외 학술지 게재 등의 성과가 꾸준하게 증가하고 있음

기준연도	지원금액 (천원)	지원과제 (개)	대학원 콜로키움 결과물			
			정부지원 과제	국제 학술지	국내 학술지	기타(보고서)
2014년	14,000	20	1	-	4	보고서 : 13 석사학위논문 : 1
2015년	13,000	13	2	-	3	보고서 : 8 포스터발표 : 2 결과보고서 : 1
2016년	13,000	11	2	1	4	포스터발표 : 3 학술지게재예정:3

다. 평가결과 및 의견

- 교육중심대학의 전환과 함께 학부교육 중심으로 역량이 편중되면서 연구 관련 인프라가 전반적으로 위축되어 있는 실정이며, 국가지정 연구센터와 같은 대형 국책 연구과제 수주를 위한 체계적인 시스템이 부재함
- 다만, 이러한 상황을 타개하기 위해 여러 가지 지원방안이 대학원을 중심으로 시도되고 있다는 점에서는 매우 고무적이라고 평가할 수 있음
- 연구실적 우수학과 및 대학원생 지원, 국제학술지 게재지원 그리고 학술대회 유치 및 참가지원 등에서 가시적인 성과가 보이고 있음
- 연구 콜로키움의 성과물로는 최대한 정부지원사업에 과제를 신청하거나 국내외 학술지에 논문을 게재토록 유도함으로써 예비연구자로서의 연구윤리와 연구자의 자질을 배양하도록 격려하고 있음
- 우리 대학원은 학과(전공) 교수들과 대학원생이 함께 참여하는 학과(전공) 세미나와 다전공간 참여가 가능한 콜로키움을 적극 지원해 다양한 연구활동과 학문간의 융복합을 꾀하는 정부지원사업의 신청 또는 학회지의 게재로 유도하고 있음

4 연구윤리 교육

가. 평가준거

평가준거	대학원에서는 연구윤리에 관한 교육이 잘 시행되고 있는가?
평가내용	<input type="radio"/> 연구윤리 관련 규정 <input type="radio"/> 연구윤리 강좌 운영 <input type="radio"/> 표절검사 시스템 운영

나. 현황

1) 연구윤리 관련 규정 운영

- 2008년 3월, ‘교원 연구윤리 지침’을 제정하여 연구부정행위를 방지하고 연구부정 행위 여부를 객관적으로 검증할 수 있는 기준을 마련함
- 이 규정의 대상을 교원 뿐 아니라 학부 및 대학원생과 기타 연구 및 교육에 종사하는 사람에 준용토록 하였음
- ‘학위 청구논문 지도의 작성제출 및 심사에 관한 규정’을 2015년 9월 1일자로 개정하여 학위청구논문 구비 서류에 연구윤리와 관련된 사항을 추가함
- 이러한 규정을 통해 학위논문을 작성하면서 연구윤리 강좌를 필수적으로 이수하도록 함

제6조(구비서류) 학위청구논문을 제출할 때에는 논문심사료와 함께 다음 각 호의 서류를 제출하여야 한다. <개정 2015.09.01.>

1....

6. 연구윤리 준수 확인서(소정양식) 1부

7. 연구윤리 강좌 이수증 1부 <호신설 2015.09.01.>

2) 연구윤리 원격강좌 개발

- 대학원 자체적으로 연구윤리 원격강좌를 개발하여 온라인상에서 연구윤리 교육이 가능하도록 함
- 동물실험윤리위원회 위원, 생명윤리심의위원회 위원 등 8명으로 구성된 개발진이 국내외 교육사례 및 교육과정 조사를 통해 강의안을 제작함
- 연구윤리 교육 강화에 대처하기 위해 8시간으로 구성된 원격강좌를 개발·운영하며 학위청구논문 제출 전 의무적으로 수강하도록 함

3) 표절검사 시스템 운영

- 표절검사 시스템 운영을 통해 표절 발생을 방지함
- 연구 및 학위논문 표절 여부에 대한 자가점검을 위해 대학원 학위논문 심사결과 보고서 제출 시 논문표절검사를 시행하게 함

범위	대상	비고
석/박사 학위논문 지도교수/대학원생 연구논문	지도교수/대학원생	- 표절검사결과 확인서 대학원에 제출 (지도교수/학생의 확인)

○ 이용방법

<ul style="list-style-type: none"> - 대학 통합로그인시스템 접속하여 로그인 후 부가서비스[논문 유사도 검사] 클릭 - 카피킬러캠퍼스 사이트에서 검사 - 검사문서(또는 비교문서 포함) 업로드 및 검사결과 확인, 수정 및 재검사 - 최종 표절검사결과 확인서(상세보기)를 지도교수에게 확인받아 대학원 교학과에 제출
--

다. 평가결과 및 의견

- 연구윤리와 관련된 논문의 위조, 변조, 표절 등에 따른 사회문제 대두 및 교육부의 연구윤리 교육 강화 및 강좌개설 요구에 적절하게 대처하고 있다고 판단됨
- 연구윤리 관련 규정 운영, 연구윤리 원격강좌 개발, 표절검사 시스템 운영 등을 통한 연구윤리 교육과 운영체계가 매우 충실하게 갖추어져 있다고 판단됨

제3장 총평

1. 비전과 전략

- 비전 달성 및 현 시대가 요구하는 인재 양성을 위해 명료한 발전목표를 설정하고 있으며, 교육의 발전목표를 교육실천의 지표로 삼고 있음
- 자연과 인간의 조화를 터득하고 기술의 인간화를 모색할 줄 아는 지성과 인성을 겸비한 리더를 양성하고, 글로벌 시대를 이끌어가기 위한 동아시아에 중심이 될 수 있는 대학원으로서의 위상을 확립할 수 있는 비전과 발전목표를 수립하였음
- 일반대학원의 발전목표인 ‘글로벌 스탠더드를 갖춘 창의적 인재 양성’을 위해 ‘한방보건 분야’와 ‘상담심리 분야’를 특성화 분야로 선정하였으며, 5대 발전전략을 수립함
- 일반대학원의 발전전략은 대학 구성원 및 사회적 요구분석 등에 근거하여 체계적이고 구체적으로 적절히 수립되어 있음

2. 학사구조

- 신입생 충원율, 재학생 충원율, 중도탈락학생 비율은 전국 평균 대비 매우 양호한 수준을 나타내고 있는 바, 이를 지속시킬 수 있도록 홍보 및 모집을 위한 노력, 교육·연구 기반조성 및 정책적 지원이 필요함
- 외국인 학생 비율은 일정한 수준을 유지하고 있는 바, 충원율 제고 및 국제교류 확대를 위한 우수한 외국인 유학생 유치에 더욱 큰 관심과 노력이 필요함
- 학사관리 제반 규정을 잘 구비하고 있고, 그러한 규정에 따라 학사를 합리적으로 관리하고 있으나, 향후 대학원생들의 권리장전을 위한 규정 마련이 필요함
- 학칙에 근거하여 구성된 대학원위원회를 통해 교육과정을 효과적으로 운영하고 있으며, 교육과정 개편 실적에 관한 회의자료도 잘 관리하고 있는 바, 교육과정 개정 및 절차의 합리적 운영을 위한 환류체계의 활성화가 필요함
- 학과(전공) 신설에 관한 세부기준 공지, 학과(전공)의 신설과 폐지 시 적절한 의사결정 절차, 신설하고자 하는 학과(전공) 교수의 의견 청취, 신입생 모집을 위한 각

종 위원회의 신속한 개최 및 결과 공지 등 학과(전공) 신설 절차의 적절성을 확보하고 있음

3. 교육여건

- 우리 대학원의 전임교원 1인당 재학생 수는 매우 양호한 수준이고, 전임교원 강의 담당비율도 전국 평균을 상회하는 수준이며, 합리적인 방법과 절차에 의해 다양한 배경의 비전임교원을 선발하여 교육과 학생지도에 적절하게 활용하고 있음
- 3개 대학원(일반대학원, 사회개발대학원, 교육대학원)을 통합한 대학원 행정조직을 운영하고 있으며, 제한된 인원 내에서 효율적인 업무분장을 통해 행정지원이 이루어지도록 노력하고 있음
- 대학의 교육기본시설은 기준을 초과하여 확보하고 있으나, 대학원 재학생 수가 많은 일부 학과에 대학원 전용교육시설(대학원 전용강의실, 대학원 세미나실 등)을 보유하고 있고, 그 이외의 학과는 관련 학부의 강의실과 실험실습실을 활용하고 있음
- 모든 대학원생은 대학의 다양한 복지시설 및 복지제도를 이용할 수 있으며, 재학생 1인당 장학금은 광주·전남지역 대학원 평균보다 매우 높은 수준을 유지하고 있음

4. 예산

- 우리 대학원은 장단기발전계획을 실현하기 위해 과제별 예산에 대한 구성원들의 의견을 수렴한 후 대학본부와 상호 협의하여 반영토록 하고 있으며, 또한 예산의 효율성 제고와 건전성 확보를 위해 전공주임교수회의를 통해 집행실적을 투명하게 공개하고 있음
- 대학원생들의 교육·연구 지원비는 정규예산으로, 실험실습비는 별도의 예산으로 편성해 운영하고 있으며, 편성된 예산은 학과(전공)의 자율성과 투명성을 보장하되 효율적으로 집행하도록 유도하고 있음

- 우리 대학원은 대학원생들의 다양한 연구활동을 위해 국내외 학술지 게재지원, 포스터 발표 등 학술활동 지원, 국제학술지 게재를 위한 번역료 등을 지급해 대학원생들의 연구의욕을 고취하고, 연구윤리를 강화해 예비 연구자로서의 자질 배양 등에 노력하고 있으나 다양한 연구학술활동 예산의 집행실적이 부족해 대학원생들의 적극적인 참여가 요구됨

5. 연구

- 연구역량 제고를 위한 대학원 콜로키움, 연구실적 우수학과 및 대학원생 지원, 국제학술지 게재지원 그리고 학술대회 유치 및 참가지원 등에서 가시적인 성과가 보이고 있으며 연구윤리 관련 규정 운영, 연구윤리 원격강좌 개발, 표절검사 시스템 운영을 통한 연구윤리와 관련된 교육과 운영체계가 매우 충실하게 갖추어져 있다고 판단됨
- 다만, 논문실적과 저역서 등의 연구실적이 유사한 규모의 타 대학에 비해 다소 미흡했던 것은 우리 대학이 교육중심대학으로의 전환과 함께 학부교육에 대학의 역량을 집중하였던 결과가 반영된 것으로 보여짐
- 이에 연구 관련 인프라가 전반적으로 위축되어 있는 실정이며 장기적으로는 대학원을 중심으로 한 연구역량 강화를 위한 지속적인 지원이 요구됨